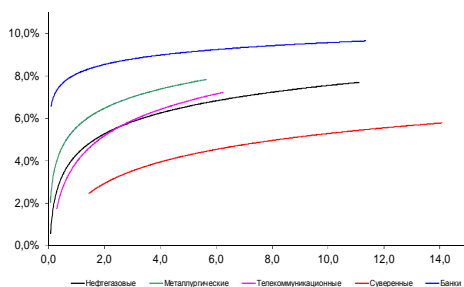
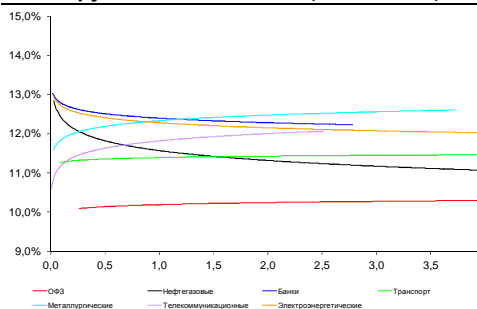


Рынок валютных облигаций



Источник: Bloomberg

Рынок рублевых облигаций (1-ый эшелон)



Источник: Bloomberg

Основные индикаторы долгового рынка

	Закрытие	Изм.	Доход%
Долговой рынок			
10-YR UST, YTM	2,02	56.п. ↑	
30-YR UST, YTM	2,86	06.п. ↓	
Russia-23	102,48	0,39% ↑	4,50
Rus-23 spread	280	-96.п. ↓	
Bra-45	78,27	1,16% ↑	6,70
Tur-30	166,33	0,80% ↑	5,21
Mex-34	125,35	0,89% ↑	4,71
CDS 5 Russia	310,76	-166.п. ↓	
CDS 5 Gazprom	413	-226.п. ↓	
CDS 5 Brazil	431	-176.п. ↓	
CDS 5 Turkey	270	46.п. ↑	

Валютный и денежный рынок

		Изм.	YTD%
\$/Руб. ЦБП	62,2433	-1,40% ↓	106,2 ↑
\$/Руб.	61,4527	-0,70% ↓	1,2 ↑
EUR/\$	1,1393	-0,45% ↓	-5,8 ↓
Ruble Basket	65,2172	-2,22% ↓	-0,5 ↓
Imp rate			
NDF \$/Rub 6M	11,34%	-0,08 ↓	
NDF \$/Rub 12M	11,11%	-0,32 ↓	
NDF \$/Rub 3Y	10,39%	-0,02 ↓	

3M Libor	0,3171	-0,356.п. ↓	
Libor overnight	0,1320	0,136.п. ↑	
MosPrime	11,55	06.п. ↓	
1D РЕПО+свопы, млрд	92	57 ↑	

Фондовые индексы

		Изм.	YTD%
RTS	876	1,50% ↑	10,8 ↑
DOW	17 142	1,28% ↑	-3,8 ↓
S&P500	2 024	1,49% ↑	-1,7 ↓
Bovespa	47 161	0,96% ↑	-5,7 ↓

Сырьевые товары

Brent spot	48,86	2,15% ↑	-12,4 ↓
Gold	1177,60	-0,07% ↓	-0,9 ↓

Источник: Bloomberg

Российский рынок

Комментарий по долговому рынку, стр. 3

Валютные облигации

Поддержку рынкам, как и ожидалось, оказали слабые макроэкономические данные США, отодвигающие повышение ставки ФРС на следующий год. В секторе рублевого долга интерес сосредоточен на первичном рынке; спрос по-прежнему превышает предложение.

Макроэкономика, стр. 3

Производство в промышленности снизилось в сентябре всего на 3,7% г/г; ПОЗИТИВНО

Корпоративные новости, стр. 4

МЕГАФОН закрыл книгу по облигациям БО-05 на 15 млрд руб, установив ставку купона на уровне 11,40% годовых

КБ ДельтаКредит закрыл книгу по облигациям БО-08 на 5 млрд руб, установив ставку купона на уровне 12,40%

Кредит Европа Банк закрыл книгу по облигациям БО-10 на 4 млрд руб, установив ставку купона на уровне 14,50%

ММК планирует 21 октября провести сбор заявок по размещению облигаций серии 20 на 5 млрд руб

БИНБАНК 19 октября проведет сбор заявок на довыпуски облигаций БО-03 объемом 8 млрд руб

Промсвязьбанк выкупил субординированные еврооблигации двух выпусков на сумму \$135,6 млн

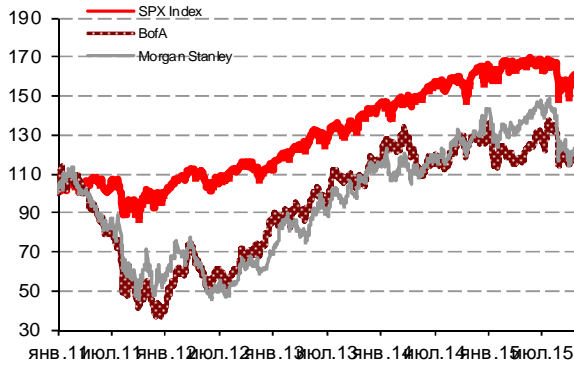
ЦБ скорректировал поправочные коэффициенты по облигациям трех эмитентов

НОВОСТИ ВКРАТЦЕ:

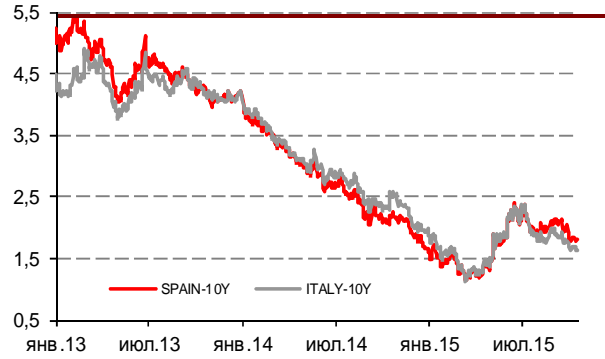
- Международные резервы РФ за неделю выросли на \$3,6 млрд – до \$373,8 млрд
- Новикомбанк выкупил по оферте 72,8% выпуска облигаций серии БО-03 на 2,2 млрд руб
- Группа ЛСР установила ставку 7-го купона по облигациям серии 04 в размере 0,1% годовых
- Международный инвестиционный банк установил ставку 4-7-го купонов по облигациям серии 01 в размере 11,7% годовых (+180 б.п.)
- Ставка 5-го купона по облигациям КБ "АйМаниБанк" серии 01 составит 16% годовых (+300 б.п.)
- Ставка 3-5-го купонов по облигациям "Русфинанс Банка" серии БО-11 составит 12,23% годовых (+53 б.п.)

ГРАДУСНИК КРИЗИСА

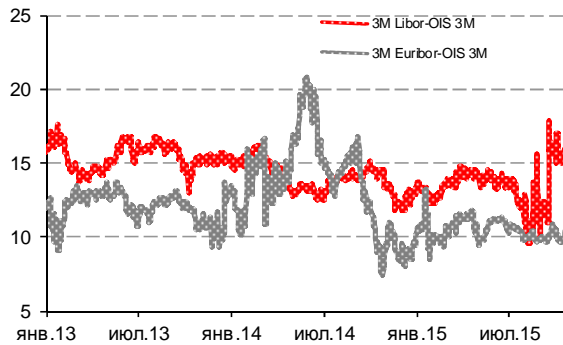
Илл 1: S&P500 vs S&P500 Bank Index



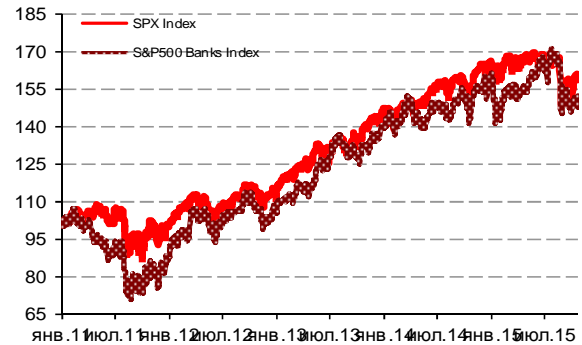
Илл 2: Доходность суверенных 10-летних облигаций Испании и Италии



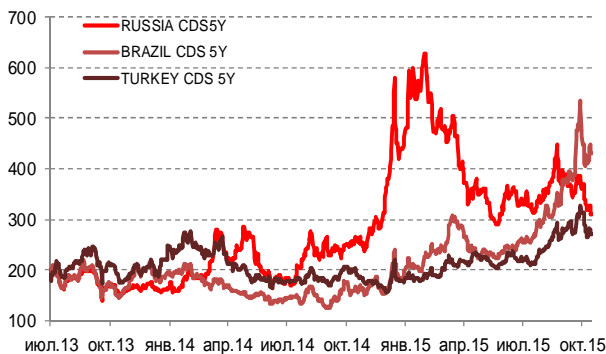
Илл 3: 3MLibor/Euribor-OIS Spread



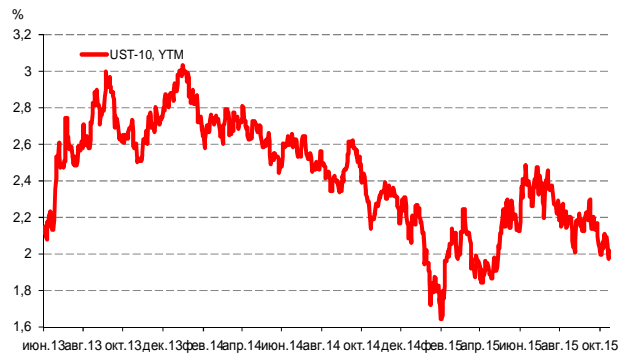
Илл 4: S&P500 vs банки США (01.01.11=100)



Илл 5: CDS 5Y Бразилия, Турция, Россия



Илл 6: Доходность UST-10



Источник: Bloomberg

Источник: Bloomberg

Комментарий по долговому рынку

Как и ожидалось, динамика финансовых рынков вчера была позитивной на фоне выхода слабой макроэкономической статистики США, отодвигающей сроки повышения ставки ФРС на следующий год. В уверенном секторе облигации прибавили порядка 0,2-0,4%, кредитный риск на Россию CDS5Y сузился до 310 б.п.

В секторе рублевого долга инвесторы продолжали покупку ОФЗ, а также сосредоточились на первичном рынке корпоративного долга. Все предлагаемые размещения проходят со значительной переподпиской в 2-3 раза. Тем не менее, спрос по-прежнему превышает предложение, давая возможность новым эмитентам задуматься о публичном привлечении долга.

Екатерина Леонова, Старший аналитик (+7 495) 974-2515 доб. 8523

Макроэкономика**Производство в промышленности снизилось в сентябре всего на 3,7% г/г; ПОЗИТИВНО**

Вчера Росстат сообщил о снижении выпуска промышленной продукции всего на 3,7% г/г в сентябре. Эта цифра лучше консенсус-прогноза, предусматривавшего спад на 4,2%, и августовского результата -4,3% г/г. По ряду причин мы считаем результат за сентябрь очень позитивным.

Во-первых, эта цифра говорит о том, что промышленности удалось преодолеть неблагоприятный эффект высокой базы сентября прошлого года, на основании которого мы были пессимистичнее консенсуса, ожидая спада на 6,2% г/г. Во-вторых, улучшение произошло несмотря на ослабление поддержки со стороны бюджета, так как в сентябре рост госрасходов в годовом сопоставлении снизился до нуля с 17% за 8М15.

В итоге общее улучшение темпов промышленного роста (что особенно заметно в металлургическом сегменте), судя по всему, нашло поддержку из других источников. Мы считаем, что таким источником стал спрос со стороны естественных монополий после индексации тарифов.

Таким образом, хотя на цифры за октябрь могут оказаться под давлением неблагоприятного календарного эффекта, сезонное ускорение корпоративных инвестиций ближе к концу года должно поддержать настроения в реальном секторе в 4К15.

Наталья Орлова, Ph.D Главный экономист (+7 495) 795-3677

Корпоративные новости**МЕГАФОН закрыл книгу по облигациям БО-05 на 15 млрд руб, установив ставку купона на уровне 11,40% годовых**

Техническое размещение облигаций на бирже пройдет 23 октября. Срок обращения выпуска составит 10 лет с полугодовой выплатой купонного дохода и 2-летней офертой на выкуп облигаций по номиналу.

Ставка купона на срок до оферты по результатам бук-билдинга определена на уровне 11,40% годовых при первоначальном диапазоне 11,65-11,85%. Соответственно, доходность выпуска к оферте составит 11,72% годовых. Организаторы размещения - ВТБ Капитал, Райффайзенбанк, Sberbank CIB.

КБ ДельтаКредит закрыл книгу по облигациям БО-08 на 5 млрд руб, установив ставку купона на уровне 12,40% годовых

Техническое размещение бумаг на бирже состоится 20 октября. Срок обращения выпуска составит 10 лет с полугодовой выплатой купонного дохода и 3,5-летней офертой. Ставка купона на срок до оферты по результатам бук-билдинга установлена по верхней границе прогнозного диапазона, на уровне 12,40% годовых. Организатором и агентом по размещению выступает РОСБАНК.

Кредит Европа Банк закрыл книгу по облигациям БО-10 на 4 млрд руб, установив ставку купона на уровне 14,50% годовых

Техническое размещение выпуска на бирже пройдет 19 октября. Срок обращения выпуска составит 3 года с полугодовой выплатой купонного дохода и годовой офертой на выкуп облигаций по номиналу. Ставка купона на срок до оферты по результатам бук-билдинга установлена по верхней границе прогнозного диапазона, на уровне 14,50% годовых, что соответствует доходности в размере 15,03%. Организаторы размещения: Банк ФК Открытие, БК РЕГИОН, РСХБ, Сбербанк КИБ, Совкомбанк.

ММК планирует 21 октября провести сбор заявок по размещению облигаций серии 20 на 5 млрд руб

Техническое размещение выпуска на бирже запланировано на 28 октября. Объем эмиссии выпуска составляет 10 млрд руб, однако эмитент планирует разместить бумаги на 5 млрд руб по номиналу. Срок обращения займа составит 10 лет с полугодовой выплатой купонного дохода и годовой офертой на выкуп облигаций по номиналу.

Ставка купона на срок до оферты будет установлена по результатам бук-билдинга. Ориентир ставки купона установлен в диапазоне 11,8-12,1% годовых, что соответствует доходности в размере 12,15-12,47% годовых. Организатор размещения - Юникредит банк.

БИНБАНК 19 октября проведет сбор заявок на довыпуски облигаций БО-03 объемом 8 млрд руб

Дата погашения выпуска – 16 июля 2016 г. Ставка купона на срок до погашения составляет 13,75% годовых.

Промсвязьбанк выкупил субординированные еврооблигации двух выпусков на сумму \$135,6 млн

Ранее эмитент предложил выкупить еврооблигации с погашением в 2019 г и в 2021 г в объеме до \$457 млн. Еврооблигации с погашением в 2019 г выкупались по номиналу, бумаги с погашением в 2021 г – по цене 90% от номинала. Организатором сделки выступил Citigroup. После погашения выкупленных бумаг объем выпуска PSB'2019 в обращении составит \$283,666 млн, выпуска PSB'2021 - \$321,029.

ЦБ скорректировал поправочные коэффициенты по облигациям трех эмитентов

С 16 октября при расчете стоимости обеспечения по кредитам Банка России корректировка рыночной стоимости ряда ценных бумаг осуществляется с применением следующих поправочных коэффициентов:

в размере 0,9:

- по облигациям ПАО Банк "ФК Открытие" (гос. рег. номера выпусков 40901776B, 4B020401776B);

в размере 0,8:

- по облигациям ЗАО "Группа компаний "Пионер";
- по облигациям ПАО "Ханты-Мансийский банк Открытие".

Екатерина Леонова, Старший аналитик (+7 495) 974-2515 доб. 8523

ДИНАМИКА РОССИЙСКИХ ОБЛИГАЦИЙ

Илл. 7: Динамика российских суверенных и субфедеральных еврооблигаций

	Дата погаш-я	Дюра-ция, лет	Дата ближ. купона	Ставка купона	Цена закрытия	Изменение	Доход-сть к оферте/погаш-ю	Текущ дох-сть	Спред по дю-рации	Изм. спреда	М.Дюрация	Объем выпуска млн	Валюта	Рейтинги S&P/Moodys/Fitch		
Суверенные																
Россия-17	04.04.2017	1,44	04.04.16	3,25%	100,72	0,03%	2,75%	3,23%	215	-5,0	1,42	2 000	USD	BB+/	Ba1	/ BBB-
Россия-18	24.07.2018	2,45	24.01.16	11,00%	120,06	0,08%	3,36%	9,16%	276	-6,9	2,41	3 466	USD	BB+/	Ba1	/ BBB-
Россия-19	16.01.2019	3,08	16.01.16	3,50%	100,85	0,15%	3,22%	3,47%	233	-8,3	3,03	1 500	USD	BB+/	Ba1	/ BBB-
Россия-20	29.04.2020	4,04	29.10.15	5,00%	104,54	0,19%	3,90%	4,78%	274	-8,2	3,96	3 500	USD	BB+/	Ba1	/ BBB-
Россия-22	04.04.2022	5,68	04.04.16	4,50%	101,58	0,34%	4,22%	4,43%	289	-9,5	5,56	2 000	USD	BB+/	Ba1	/ BBB-
Россия-23	16.09.2023	6,65	16.03.16	4,88%	102,48	0,39%	4,50%	4,76%	280	-8,9	6,51	3 000	USD	BB+/	Ba1	/ BBB-
Россия-28	24.06.2028	7,75	24.12.15	12,75%	164,82	0,37%	5,56%	7,74%	386	-7,7	7,54	2 500	USD	BB+/	Ba1	/ BBB-
Россия-30	31.03.2030	3,45	31.03.16	7,50%	118,22	0,01%	3,43%	6,34%	141	-5,1	4,33	126 248	USD	BB+/	Ba1	/ BBB-
Россия-42	04.04.2042	13,93	04.04.16	5,63%	98,25	0,56%	5,75%	5,73%	374	-8,7	13,54	3 000	USD	BB+/	Ba1	/ BBB-
Россия-43	16.09.2043	14,05	16.03.16	5,88%	101,14	0,42%	5,79%	5,81%	377	-7,6	13,66	1 500	USD	BB+/	Ba1	/ BBB-
Россия-18руб	10.03.2018	2,21	10.03.16	7,85%	94,91	0,24%	10,29%	8,27%	--	--	2,10	90 000	RUB	BBB-/	Ba1	/ BBB-
Россия-20eur	16.09.2020	4,58	16.09.16	3,63%	101,53	0,06%	3,28%	3,57%	--	--	4,44	750	EUR	BB+/	Ba1	/ BBB-
Москва-16	20.10.2016	0,96	20.10.15	5,06%	103,14	0,00%	1,90%	4,91%	--	--	--	407	EUR	BB+/	Ba1	/ BBB-

Источник: Bloomberg, Отдел исследований Альфа-Банка

Илл. 8: Динамика российских банковских еврооблигаций

	Дата погаш-я	Дюра-ция, лет	Дата ближ. купона	Ставка купона	Цена закрытия	Изменение	Доход-сть к оферте/погаш-ю	Текущ дох-сть	Спред по дю-рации	Изм. спреда	Спред к сувер. евро-облиг.	Объем выпуска млн	Валюта	Рейтинги S&P/Moodys/Fitch		
АК Барс-15	19.11.2015	0,09	19.11.15	8,75%	100,62	-0,13%	1,91%	8,70%	131	111,1	-84	500	USD	/	B1	/ BB-
Альфа-17Е	10.06.2017	1,60	10.06.16	5,50%	101,37	0,03%	4,60%	5,43%	--	--	--	350	EUR	B+/	B1	/ BB
Альфа17*	22.02.2017	1,31	22.02.16	6,30%	101,55	0,20%	5,09%	6,20%	450	-5,2	235	300	USD	B+/	B1	/ BB
Альфа-17-2	25.09.2017	1,83	25.03.16	7,88%	105,90	0,03%	4,66%	7,44%	406	-5,0	191	1 000	USD	BB/	Ba2	/ BB+
Альфа-19*	26.09.2019	3,48	26.03.16	7,50%	101,33	0,10%	7,11%	7,40%	595	-6,4	368	750	USD	B+/	B1	/ BB
Альфа-21	28.04.2021	4,46	28.10.15	7,75%	102,30	0,09%	7,24%	7,58%	591	-5,3	334	1 000	USD	BB/	Ba2	/ BB+
Альфа-25с	18.02.2025	3,61	18.02.16	9,50%	100,62	0,05%	9,39%	9,44%	824	-4,3	596	250	USD	/	B2u	/ BB
Банк Москвы-15*	25.11.2015	0,11	25.11.15	5,97%	100,01	0,00%	5,77%	5,97%	517	-6,8	302	300	USD	/	B1	/ WD
Банк Москвы-17*	10.05.2017	1,48	10.11.15	6,02%	99,36	0,11%	6,46%	6,06%	586	-10,1	371	400	USD	/	B1	/ WD
Банк СПб-18*	24.10.2018	2,51	24.10.15	11,00%	97,63	0,06%	11,96%	11,27%	1107	-5,9	860	101	USD	/	B2	/ WD
Внешпромбанк-16	14.11.2016	1,01	14.11.15	9,00%	94,42	0,08%	14,77%	9,53%	1418	-9,4	1202	225	USD	B+/	B2	/
ВостЭкспресс-19с	29.05.2019	2,79	29.11.15	12,00%	77,63	-0,16%	21,13%	15,46%	2024	3,2	1791	125	USD	/	NR	/
ВТБ-16Е	15.02.2016	0,33	15.02.16	4,25%	100,49	0,08%	2,67%	4,23%	--	--	--	193	EUR	BB+/	Ba1	/ WD
ВТБ-17	12.04.2017	1,45	12.04.16	6,00%	102,62	0,12%	4,17%	5,85%	357	-11,9	142	2 000	USD	/	Ba1	/ WD
ВТБ-18*	29.05.2018	2,39	29.11.15	6,88%	104,18	0,08%	5,15%	6,60%	455	-6,3	179	1 514	USD	BB+/	Ba1	/ WD
ВТБ-18-2	22.02.2018	2,20	22.02.16	6,32%	103,11	0,09%	4,89%	6,12%	430	-7,1	153	698	USD	BB+/	Ba1	/ WD
ВТБ-22*	17.10.2022	5,39	17.10.15	6,95%	92,12	1,01%	8,46%	7,54%	714	-22,1	424	1 500	USD	BB-/	Ba3	/ WD
ВТБ-35	30.06.2035	11,33	31.12.15	6,25%	98,77	-0,30%	6,36%	6,33%	434	-1,9	60	31	USD	BB+/	Ba1	/ WD
ВЭБ-17	22.11.2017	1,97	22.11.15	5,45%	100,98	0,09%	4,95%	5,40%	436	-7,4	159	600	USD	BB+/	/	BBB-
ВЭБ-17-2	13.02.2017	1,29	13.02.16	5,38%	101,05	0,04%	4,54%	5,32%	395	-6,3	179	750	USD	BB+/	/	BBB-
ВЭБ-18Е	21.02.2018	2,26	21.02.16	3,04%	96,79	0,15%	4,50%	3,14%	--	--	--	1 000	EUR	BB+/	/	BBB-
ВЭБ-18	21.11.2018	2,88	21.11.15	4,22%	96,58	0,05%	5,44%	4,37%	455	-5,2	221	850	USD	BB+/	/	BBB-
ВЭБ-20	09.07.2020	4,05	09.01.16	6,90%	100,82	0,12%	6,69%	6,85%	553	-6,6	279	1 600	USD	BB+/	/	BBB-
ВЭБ-22	05.07.2022	5,50	05.01.16	6,03%	95,81	0,44%	6,81%	6,29%	548	-11,5	259	1 000	USD	BB+/	/	BBB-
ВЭБ-23Е	21.02.2023	6,27	21.02.16	4,03%	89,18	0,36%	5,88%	4,52%	--	--	--	500	EUR	BB+/	/	BBB-
ВЭБ-23	21.11.2023	6,33	21.11.15	5,94%	93,96	0,50%	6,93%	6,32%	523	-10,8	243	1 150	USD	BB+/	/	BBB-
ВЭБ-25	22.11.2025	7,21	22.11.15	6,80%	96,39	0,59%	7,31%	7,05%	561	-11,1	175	1 000	USD	BB+/	/	BBB-
ВЭБ-Лизинг-16	27.05.2016	0,60	27.11.15	5,13%	100,56	-0,01%	4,19%	5,10%	360	-2,2	144	400	USD	BB+/	/	BBB-
ГПБ-17	17.05.2017	1,51	17.11.15	5,63%	101,78	0,13%	4,45%	5,53%	386	-12,0	170	1 000	USD	BB+/	Ba2	/ BB+
ГПБ-18с	21.11.2018	2,81	21.11.15	5,75%	96,13	0,52%	7,16%	5,98%	627	-22,1	394	63	USD	/	/	/
ГПБ-18Е	30.10.2018	2,81	30.10.15	3,98%	96,72	0,12%	5,18%	4,12%	--	--	--	1 000	EUR	BB+/	Ba2	/ BB+
ГПБ-19*	03.05.2019	3,09	03.11.15	7,25%	99,80	0,23%	7,31%	7,26%	642	-10,8	409	500	USD	BB-/	B2	/ BB
ГПБ-19	05.09.2019	3,55	05.03.16	4,96%	95,60	0,24%	6,25%	5,19%	509	-10,3	282	750	USD	BB+/	/	BB+
ГПБ-23с	28.12.2023	5,94	28.12.15	7,50%	86,02	0,43%	10,03%	8,71%	833	-10,2	581	750	USD	/	NR	/ B+
ЕАБР-20	26.09.2020	4,43	26.03.16	5,00%	99,96	-0,06%	5,01%	5,00%	368	-2,0	111	500	USD	BBB-/	Baa1	/
ЕАБР-22	20.09.2022	5,93	20.03.16	4,77%	95,55	-0,96%	5,55%	4,99%	385	13,8	133	500	USD	BBB-/	Baa1	/ WD
КрЕврБанк-19*	15.11.2019	3,42	15.11.15	8,50%	102,11	-0,62%	7,88%	8,32%	672	14,7	445	250	USD	/	B2	/ B+
МКБ-18	01.02.2018	2,11	01.02.16	7,70%	100,48	0,16%	7,46%	7,66%	686	-10,5	410	500	USD	BB-/	B1	/ BB
МКБ-18с	13.11.2018	2,64	13.11.15	8,70%	91,94	1,07%	11,90%	9,46%	1101	-44,3	854	500	USD	/	NR	/ BB-
НОМОС-18	25.04.2018	2,27	25.10.15	7,25%	100,21	0,09%	7,16%	7,23%	656	-6,9	380	500	USD	/	Ba3	/ WD
НОМОС-19*	26.04.2019	2,92	26.10.15	10,00%	100,38	0,04%	9,87%	9,96%	898	-4,9	665	500	USD	/	B2	/ WD

ПромсвязьБ-16*	08.07.2016	0,70	08.01.16	11,25%	104,36	0,01%	5,05%	10,78%	445	-6,6	230	165 USD	/	B2	/	WD
ПромсвязьБ-17	25.04.2017	1,41	25.10.15	8,50%	103,06	-0,13%	6,36%	8,25%	577	6,1	361	294 USD	/	B1	/	WD
ПромсвязьБ-19*	06.11.2019	3,27	06.11.15	10,20%	99,14	-0,20%	10,46%	10,29%	957	2,6	703	284 USD	/	B2	/	WD
ПромсвязьБ-21с	17.03.2021	4,13	17.03.16	10,50%	86,73	0,21%	14,07%	12,11%	1292	-8,6	1018	100 USD	/	/	/	/
РенКап-16	21.04.2016	0,49	21.10.15	11,00%	97,00	0,50%	17,35%	11,34%	1675	-104,1	1460	126 USD	B-	WR	/	B-
РенКред-16	31.05.2016	0,60	30.11.15	7,75%	98,46	2,03%	10,33%	7,87%	974	-342,4	758	150 USD	B-	B3	/	WD
РСХБ-17	15.05.2017	1,49	15.11.15	6,30%	102,25	0,15%	4,80%	6,16%	420	-13,4	205	584 USD	/	Ba2	/	BB+
РСХБ-17-2	27.12.2017	2,07	27.12.15	5,30%	100,62	0,14%	4,99%	5,27%	440	-9,6	163	1 300 USD	/	Ba2	/	BB+
РСХБ-18	29.05.2018	2,36	29.11.15	7,75%	105,73	0,17%	5,37%	7,33%	478	-10,4	201	980 USD	/	Ba2	/	BB+
РСХБ-21*	03.06.2021	0,62	03.12.15	6,00%	90,89	0,03%	8,04%	6,60%	745	-3,5	529	800 USD	/	B2	/	BB
РСХБ-23с	16.10.2023	5,85	16.04.16	8,50%	91,13	0,21%	10,15%	9,33%	844	-44,3	593	500 USD	/	NR	/	/
Русский Стандарт-15*	16.12.2015	0,17	16.12.15	7,73%	87,48	0,64%	92,04%	8,84%	9144	-289,9	8929	188 USD	C	Saa3	/*-	/
Русский Стандарт-16*	01.12.2016	1,06	01.12.15	7,56%	71,50	1,04%	41,74%	10,57%	4115	-107,8	3899	188 USD	C	Saa3	/*-	/
Русский Стандарт-17	11.07.2017	1,59	11.01.16	9,25%	86,25	-0,02%	18,87%	10,73%	1828	0,0	1612	38 USD	CCC-	Saa2	/*-	WD
Русский Стандарт-20с	10.04.2020	2,83	10.04.16	13,00%	37,47	-0,09%	48,22%	34,70%	4733	1,3	4500	350 USD	C	Saa3	/*-	WD
Сбербанк-17	24.03.2017	1,40	24.03.16	5,40%	102,16	0,02%	3,84%	5,29%	325	-4,6	110	1 250 USD	/	Ba1	/	BBB-
Сбербанк-17-2	07.02.2017	1,27	07.02.16	4,95%	101,43	0,02%	3,82%	4,88%	322	-4,5	107	1 300 USD	/	Ba1	/	BBB-
Сбербанк-19	28.06.2019	3,37	28.12.15	5,18%	100,71	0,09%	4,96%	5,14%	408	-6,2	153	1 000 USD	/	Ba1	/	BBB-
Сбербанк-22	07.02.2022	5,28	07.02.16	6,13%	101,75	0,27%	5,79%	6,02%	446	-8,6	157	1 500 USD	/	Ba1	/	BBB-
Сбербанк-22-2*	29.10.2022	5,79	29.10.15	5,13%	91,59	0,55%	6,64%	5,60%	494	-12,4	242	2 000 USD	/	Ba2	/	BB+
Сбербанк-23с	23.05.2023	6,08	23.11.15	5,25%	84,38	0,83%	8,03%	6,22%	633	-16,6	382	1 000 USD	/	/	/	BB+
Сбербанк-24с	26.02.2024	3,08	26.02.16	5,50%	85,42	0,83%	7,92%	6,44%	703	-16,2	469	1 000 USD	/	/	/	BB+
ТКС-18*	06.06.2018	2,20	06.12.15	14,00%	103,23	0,56%	12,51%	13,56%	1191	-29,0	915	200 USD	/	B3	/	B
ХКФ-20*	24.04.2020	2,18	24.10.15	9,38%	90,46	0,63%	13,99%	10,36%	1340	-32,0	1063	229 USD	/	B3	/	B
ХКФ-21с	19.04.2021	3,99	19.10.15	10,50%	87,60	-0,11%	13,78%	11,99%	1263	-0,6	989	200 USD	/	NR	/	B

Источник: Bloomberg, Отдел исследований Альфа-Банка

* - Доходность и дюрация рассчитываются к дате исполнения опциона на покупку, с-субординированные выпуски (по новым правилам)

Илл. 9: Динамика российских корпоративных еврооблигаций в разбивке по секторам

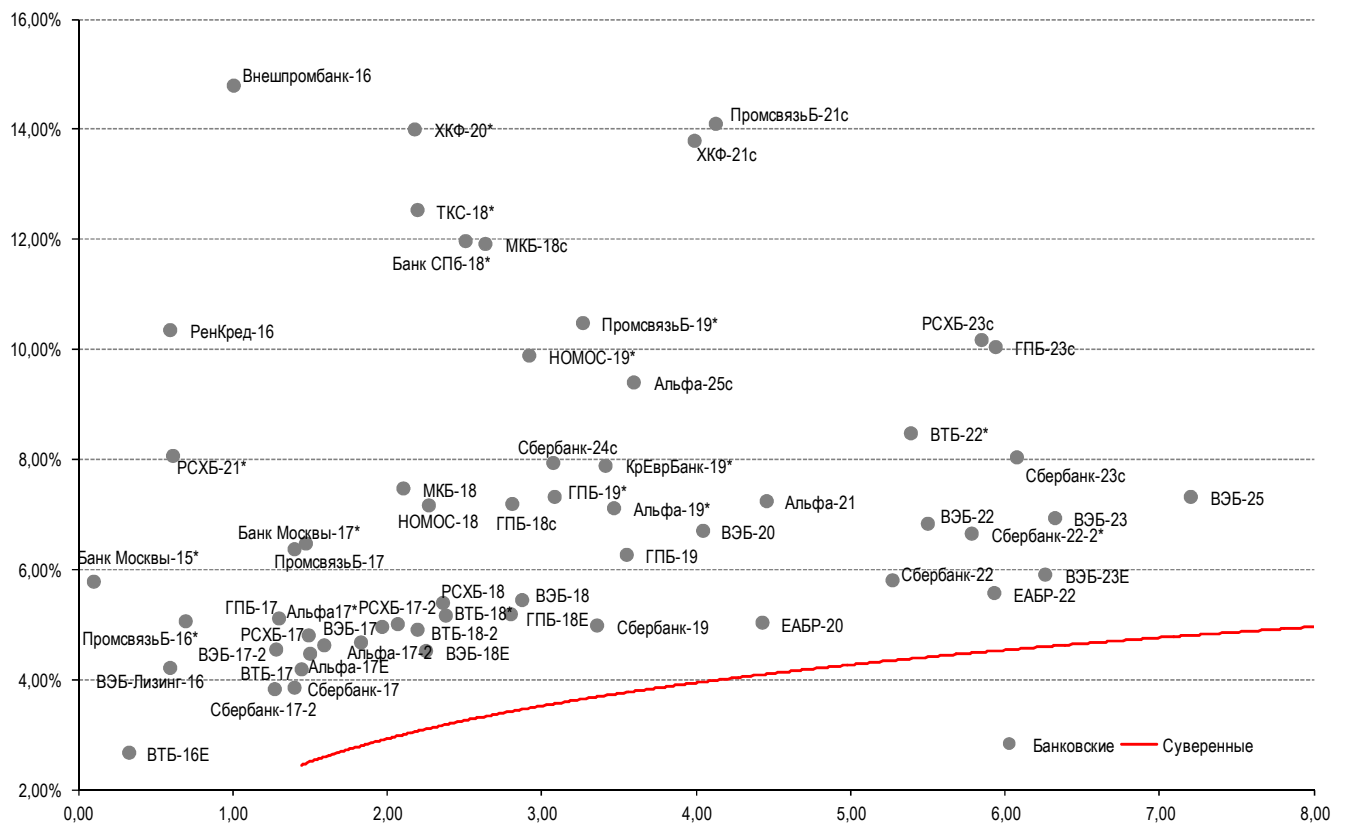
	Дата погаш-я	Дюра-ция, лет	Дата ближ. купона	Ставка купона	Цена закрыт-ия	Изме-нение	Дох-сть к оферте/погаш-ю	Текущ по дох-сть	Спред по дю-рации	Изм. спред а	Спред к сувер. евро-облиг.	Объем выпуска млн	Валюта	Рейтинги S&P/Moodys/Fitch		
Нефтегазовые																
БК Евразия-20	17.04.2020	3,95	17.10.15	4,88%	87,17	2,11%	8,35%	5,59%	719	-57,0	445	600 USD	BB+	/	/BB	/*-
Газпром-15	12.11.2015	0,07	12.11.15	4,30%	100,20	0,01%	1,57%	4,29%	97	-23,3	-118	700 USD	BB+	/	Ba1	/BBB-
Газпром-15-3	29.11.2015	0,12	29.11.15	5,09%	100,40	0,01%	1,67%	5,07%	108	-16,9	-108	1 000 USD	BB+	/	Ba1	/BBB-
Газпром-16	22.11.2016	1,06	22.11.15	6,21%	103,58	0,07%	2,88%	6,00%	228	-10,3	13	1 350 USD	BB+	/	Ba1	/BBB-
Газпром-17Е	22.03.2017	1,39	22.03.16	5,14%	102,27	0,02%	3,47%	5,02%	--	--	--	500 EUR	BB+	/	Ba1	/BBB-
Газпром-17-2Е	02.11.2017	1,90	02.11.15	5,44%	103,55	0,18%	3,61%	5,25%	--	--	--	500 EUR	BB+	/	Ba1	/BBB-
Газпром-17-3Е	15.03.2017	1,38	15.03.16	3,76%	100,31	0,07%	3,52%	3,74%	--	--	--	1 400 EUR	BB+	/	Ba1	/BBB-
Газпром-18Е	13.02.2018	2,15	13.02.16	6,61%	105,34	0,11%	4,14%	6,27%	--	--	--	1 200 EUR	BB+	/	Ba1	/BBB-
Газпром-18-2	11.04.2018	2,31	11.04.16	8,15%	107,62	0,29%	4,86%	7,57%	426	-16,1	150	1 100 USD	BB+	/	Ba1	/BBB-
Газпром-20	06.02.2020	3,97	06.02.16	3,85%	93,83	0,57%	5,48%	4,10%	432	-18,1	158	800 USD	BB+	/	Ba1	/BBB-
Газпром-20Е	20.03.2020	4,10	20.03.16	3,39%	93,84	0,26%	4,97%	3,61%	--	--	--	1 000 EUR	BB+	/	Ba1	/BBB-
Газпром-21Е	26.02.2021	4,84	26.02.16	3,60%	92,64	0,42%	5,20%	3,89%	--	--	--	750 EUR	BB+	/	Ba1	/BBB-
Газпром-22	07.03.2022	5,31	07.03.16	6,51%	103,07	0,84%	5,92%	6,32%	460	-19,5	171	1 300 USD	BB+	/	Ba1	/BBB-
Газпром-22-2	19.07.2022	5,73	19.01.16	4,95%	95,00	0,84%	5,86%	5,21%	415	-17,6	164	1 000 USD	BB+	/	Ba1	/BBB-
Газпром-25Е	21.03.2025	7,68	21.03.16	4,36%	93,94	0,22%	5,19%	4,65%	--	--	--	500 EUR	BB+	/	Ba1	/BBB-
Газпром-28	06.02.2028	9,01	06.02.16	4,95%	86,76	0,92%	6,53%	5,71%	451	-14,9	97	900 USD	BB+	/	Ba1	/BBB-
Газпром-34	28.04.2034	9,76	28.10.15	8,63%	113,67	0,19%	7,27%	7,59%	525	-6,5	171	1 200 USD	BB+	/	Ba1	/BBB-
Газпром-37	16.08.2037	11,11	16.02.16	7,29%	99,99	0,78%	7,29%	7,29%	527	-11,7	153	1 250 USD	BB+	/	Ba1	/BBB-
ГазпромНефть-18Е	26.04.2018	2,44	26.04.16	2,93%	96,14	0,15%	4,58%	3,05%	--	--	--	750 EUR	BB+	/	Ba1	/BBB-
ГазпромНефть-22	19.09.2022	5,95	19.03.16	4,38%	87,72	0,72%	6,61%	4,99%	491	-15,1	239	1 500 USD	BB+	/	Ba1	/BBB-
ГазпромНефть-23	27.11.2023	6,34	27.11.15	6,00%	94,72	0,66%	6,86%	6,33%	516	-13,3	236	1 500 USD	BB+	/	Ba1	/BBB-
Лукойл-17	07.06.2017	1,55	07.12.15	6,36%	104,90	0,12%	3,26%	6,06%	267	-11,0	52	500 USD	BBB-	/	Ba1	/BBB-
Лукойл-18	24.04.2018	2,40	24.10.15	3,42%	97,21	0,31%	4,60%	3,51%	401	-15,8	124	1 500 USD	BBB-	/	Ba1	/BBB-
Лукойл-19	05.11.2019	3,50	05.11.15	7,25%	106,87	0,38%	5,34%	6,78%	418	-14,4	191	600 USD	BBB-	/	Ba1	/BBB-
Лукойл-20	09.11.2020	4,33	09.11.15	6,13%	102,23	0,45%	5,61%	5,99%	428	-13,8	171	1 000 USD	BBB-	/	Ba1	/BBB-
Лукойл-22	07.06.2022	5,38	07.12.15	6,66%	103,73	0,63%	5,97%	6,42%	464	-15,2	175	500 USD	BBB-	/	Ba1	/BBB-
Лукойл-23	24.04.2023	6,24	24.10.15	4,56%	91,02	1,04%	6,07%	5,01%	437	-19,5	157	1 500 USD	BBB-	/	Ba1	/BBB-
НК Альянс-20	04.05.2020	3,41	04.11.15	7,00%	46,37	0,84%	28,91%	15,10%	2775	-28,6	2548	500 USD	NR	/	/	/WD
Новатэк-16	03.02.2016	0,30	03.02.16	5,33%	100,95	-0,09%	2,08%	5,28%	149	23,0	-67	600 USD	BB+	/	Ba1	/BBB-
Новатэк-21	03.02.2021	4,51	03.02.16	6,60%	101,93	0,21%	6,17%	6,48%	484	-8,1	227	650 USD	BB+	/	Ba1	/BBB-
Новатэк-22	13.12.2022	6,04	13.12.15	4,42%	88,81	0,42%	6,39%	4,98%	469	-9,8	218	1 000 USD	BB+	/	Ba1	/BBB-
Роснефть-17	06.03.2017	1,37	06.03.16	3,15%	98,90	0,15%	3,97%	3,18%	337	-14,0	122	1 000 USD	BB+	/	Ba1	/WD
Роснефть-22	06.03.2022	5,58	06.03.16	4,20%	88,05	0,79%	6,51%	4,77%	519	-17,8	229	2 000 USD	BB+	/	Ba1	/WD
ТНК-ВР-16	18.07.2016	0,74	18.01.16	7,50%	103,11	-0,03%	3,29%	7,27%	270	0,0	54	1 000 USD	BB+	/	Ba1	/WD
ТНК-ВР-17	20.03.2017	1,38	20.03.16	6,63%	103,80	0,05%	3,86%	6,38%	326	-6,9	111	800 USD	BB+	/	Ba1	/WD
ТНК-ВР-18	13.03.2018	2,23	13.03.16	7,88%	106,35	0,34%	5,04%	7,40%	444	-18,7	168	1 100 USD	BB+	/	Ba1	/WD
ТНК-ВР-20	02.02.2020	3,73	02.02.16	7,25%	103,29	0,41%	6,36%	7,02%	520	-14,8	293	500 USD	BB+	/	Ba1	/WD

Металлургические

Евраз-15	10.11.2015	0,07	10.11.15	8,25%	100,54	-0,03%	0,19%	8,21%	-40	10,3	-255	123 USD	BB- /	B1	/BB-
Евраз-17	24.04.2017	1,42	24.10.15	7,40%	103,21	0,06%	5,18%	7,17%	458	-7,6	243	600 USD	BB- /	B1	/BB-
Евраз-18	24.04.2018	2,21	24.10.15	9,50%	105,63	0,17%	7,02%	8,99%	643	-10,8	366	509 USD	BB- /	B1	/BB-
Евраз-18-2	27.04.2018	2,30	27.10.15	6,75%	99,33	0,10%	7,04%	6,80%	645	-7,4	368	850 USD	BB- /	B1	/BB-
Евраз-20	22.04.2020	3,84	22.10.15	6,50%	94,93	0,08%	7,86%	6,85%	670	-5,4	396	1 000 USD	BB- /		/BB-
Кокс-16	23.06.2016	0,67	23.12.15	7,75%	96,02	-0,01%	13,98%	8,07%	1339	1,3	1124	199 USD	B- /	B3	/B
Кокс-18	28.12.2018	2,68	28.12.15	10,75%	90,79	-0,00%	14,43%	11,84%	1354	-3,0	1107	136 USD	/	B3	/B
Металлоинвест-16	21.07.2016	0,75	21.01.16	6,50%	102,20	-0,01%	3,55%	6,36%	296	-2,1	80	750 USD	/	Ba2	/BB
Металлоинвест-20	17.04.2020	3,91	17.10.15	5,63%	95,33	0,12%	6,85%	5,90%	569	-6,5	295	1 000 USD	BB /	Ba2	/BB
НЛМК-18	19.02.2018	2,23	19.02.16	4,45%	99,49	0,11%	4,68%	4,47%	409	-8,1	132	708 USD	BB+ /	Ba1	/BBB-
НЛМК-19	26.09.2019	3,62	26.03.16	4,95%	98,36	0,15%	5,42%	5,03%	426	-7,7	199	471 USD	BB+ /	Ba1	/BBB-
НорНикель-18	30.04.2018	2,38	31.10.15	4,38%	100,51	0,06%	4,16%	4,35%	357	-5,7	80	750 USD	BBB- /	Ba1	/BBB-
НорНикель-20	28.10.2020	4,35	28.10.15	5,55%	100,31	0,11%	5,48%	5,53%	415	-5,9	158	1 000 USD	BBB- /	Ba1	/BBB-
Распадская-17	27.04.2017	1,42	27.10.15	7,75%	100,47	-0,06%	7,42%	7,71%	682	1,2	467	400 USD	/	B2	/B+
Северсталь-16	26.07.2016	0,76	26.01.16	6,25%	103,59	-0,03%	1,59%	6,03%	100	-0,3	-116	247 USD	BB+ /	Ba1	/BB+
Северсталь-17	25.10.2017	1,87	25.10.15	6,70%	105,45	0,11%	3,88%	6,35%	328	-9,2	113	563 USD	BB+ /	Ba1	/BB+
Северсталь-18	19.03.2018	2,32	19.03.16	4,45%	99,36	0,09%	4,73%	4,48%	414	-6,9	137	576 USD	BB+ /	NR	/BB+
Северсталь-22	17.10.2022	5,65	17.10.15	5,90%	97,32	0,20%	6,38%	6,06%	505	-7,0	216	697 USD	BB+ /	Ba1	/BB+
ТМК-18	27.01.2018	2,10	27.01.16	7,75%	99,07	0,06%	8,20%	7,82%	760	-6,0	484	500 USD	B+ /	B1	/
ТМК-20	03.04.2020	3,89	03.04.16	6,75%	91,48	0,11%	9,11%	7,38%	795	-6,3	522	500 USD	B+ /	B1	/
Телекоммуникационные															
МТС-20	22.06.2020	3,90	22.12.15	8,63%	109,87	0,25%	6,16%	7,85%	500	-10,1	226	750 USD	BB+ /	Ba1	/BB+
МТС-23	30.05.2023	6,25	30.11.15	5,00%	92,37	0,47%	6,27%	5,41%	457	-10,4	177	500 USD	BB+ /	Ba1	/BB+
Вымпелком-16	23.05.2016	0,58	23.11.15	8,25%	103,44	0,04%	2,46%	7,98%	187	-12,2	-29	266 USD	BB /	Ba3	/
Вымпелком-16-2	02.02.2016	0,29	02.02.16	6,49%	101,24	0,01%	2,21%	6,41%	162	-9,5	-54	264 USD	BB /	Ba3	/
Вымпелком-17	01.03.2017	1,33	01.03.16	6,25%	102,82	0,19%	4,12%	6,08%	353	-18,0	137	349 USD	BB /	Ba3	/
Вымпелком-18	30.04.2018	2,25	31.10.15	9,13%	108,98	0,47%	5,30%	8,37%	470	-24,1	194	499 USD	BB /	Ba3	/
Вымпелком-19	13.02.2019	3,07	13.02.16	5,20%	97,78	0,85%	5,94%	5,32%	505	-31,6	272	571 USD	BB /	Ba3	/
Вымпелком-21	02.02.2021	4,39	02.02.16	7,75%	102,26	1,08%	7,22%	7,58%	589	-28,4	332	651 USD	BB /	Ba3	/
Вымпелком-22	01.03.2022	5,14	01.03.16	7,50%	100,40	0,91%	7,42%	7,47%	609	-21,6	320	1 280 USD	BB /	Ba3	/
Вымпелком-23	13.02.2023	5,91	13.02.16	5,95%	91,39	1,43%	7,50%	6,51%	580	-27,5	328	983 USD	BB /	Ba3	/
Прочие															
АПРОСА-20	03.11.2020	4,16	03.11.15	7,75%	106,03	0,22%	6,33%	7,31%	518	-8,7	244	1 000 USD	BB- /	Ba2	/BB
АФК-Система-19	17.05.2019	3,14	17.11.15	6,95%	99,43	0,10%	7,13%	6,99%	624	-6,7	391	500 USD	BB /		/BB-
ПК Борец-18	26.09.2018	2,65	26.03.16	7,63%	82,90	0,13%	15,02%	9,20%	1413	-8,1	1166	413 USD	BB- /	B1	/
ДВМП-18	02.05.2018	2,16	02.11.15	8,00%	61,00	-0,02%	31,35%	13,11%	3075	0,4	2799	421 USD	B- /		/B-
ДВМП-20	02.05.2020	3,39	02.11.15	8,75%	60,94	0,32%	23,06%	14,36%	2217	-12,5	1963	234 USD	B- /		/B-
Домодедово-18	26.11.2018	2,81	26.11.15	6,00%	92,84	0,09%	8,67%	6,46%	778	-6,5	545	300 USD	BB+ /		/BB+
Еврохим-17	12.12.2017	2,03	12.12.15	5,13%	100,05	0,06%	5,10%	5,12%	450	-6,2	174	750 USD	BB /		/BB BBB-
ПолюсЗолото-20	29.04.2020	3,95	29.10.15	5,63%	96,05	0,20%	6,65%	5,86%	549	-8,6	275	750 USD	BB+ /		/B*
РЖД-17	03.04.2017	1,42	03.04.16	5,74%	102,53	0,14%	3,94%	5,60%	335	-13,3	120	1 500 USD	BB+ /	Ba1	/BBB-
РЖД-21Е	20.05.2021	5,09	20.05.16	3,37%	88,99	0,34%	5,72%	3,79%	--	--	--	1 000 EUR	BB+ /	Ba1	/BBB-
РЖД-22	05.04.2022	5,47	05.04.16	5,70%	96,49	0,44%	6,37%	5,91%	504	-11,7	215	1 400 USD	BB+ /	Ba1	/BBB-
РЖД-23Е	06.03.2023	6,21	06.03.16	4,60%	93,73	0,73%	5,66%	4,91%	--	--	--	500 EUR	BB+ /	Ba1	/BBB-
Сибур-18	31.01.2018	2,19	31.01.16	3,91%	96,85	0,13%	5,39%	4,04%	480	-8,9	203	1 000 USD	/	Ba1	/BB+
Совкомфлот-17	27.10.2017	1,90	27.10.15	5,38%	98,68	0,10%	6,08%	5,45%	548	-8,4	333	800 USD	/	B1	/BB-
Уралкалий-18	30.04.2018	2,40	31.10.15	3,72%	96,16	0,17%	5,36%	3,87%	477	-10,0	200	582 USD	/	Ba2	/BB-
Фосагро-18	13.02.2018	2,22	13.02.16	4,20%	99,57	0,10%	4,40%	4,22%	380	-7,6	104	500 USD	/	Ba1	/BB+

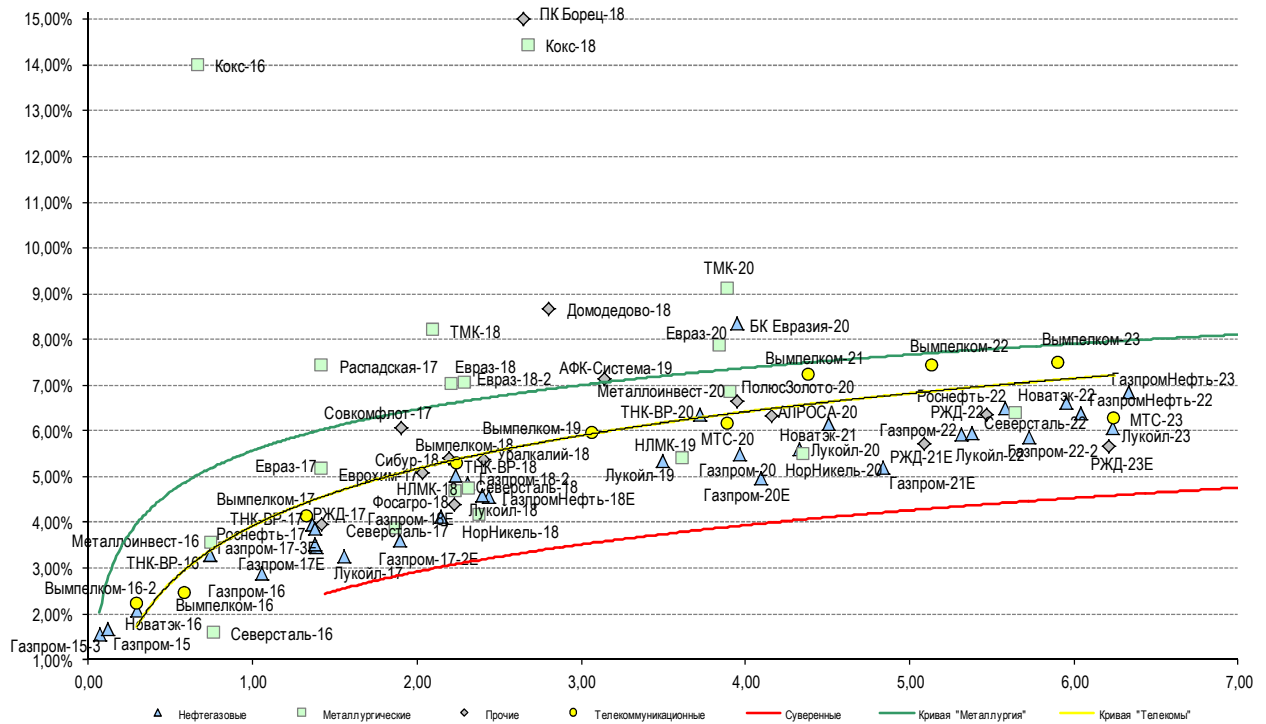
Источник: Bloomberg, Отдел исследований Альфа-Банка

Илл. 10: Доходность российских еврооблигаций банковского сектора



Источник: Bloomberg

Илл. 11: Доходность российских корпоративных еврооблигаций



Источник: Bloomberg

Информация

Альфа-Банк (Москва)	Россия, Москва, 107078, пр-т Академика Сахарова, 12 Саймон Вайн, Со-руководитель Блока Корпоративно-Инвестиционный Банк (+7 495) 745-7896
Управление долговых ценных бумаг с фиксированным доходом	Михаил Грачев, Управляющий директор, Начальник Управления долговых ценных бумаг с фиксированным доходом (7 495) 785-74 04
Торговые операции	Сергей Осмачек, вице-президент по торговым операциям (7 495) 783 51 02 Ольга Паркина, вице-президент по продажам (7 495) 785-74 09 Андрей Мазкун, менеджер по продажам (7 499) 681-27 85 Владислав Корзан, директор по операциям финансирования (7 495) 783-51 03 Егор Романченко, вице-президент по операциям финансирования (7 495) 786-48 97
Аналитическая поддержка	Екатерина Леонова, вице-президент, долговой аналитик (7 495) 974-25 15 (доб. 8523) Александр Курбат, кредитный аналитик (7 495) 780-63 78
Долговой рынок капитала	Дэвид Мэтлок, директор- начальник отдела (7 495) 783-50 29

© Альфа-Банк, 2015 г. Все права защищены. Генеральная лицензия ЦБ РФ № 1326 от 29.01.1998 г.

Настоящий отчет и содержащаяся в нем информация являются исключительной собственностью Альфа-Банка. Несанкционированное копирование, воспроизводство и распространение настоящего материала, частично или полностью, в отсутствие разрешения Альфа-Банка в письменной форме строго запрещено.

Данный материал предназначен ОАО «Альфа-Банк» (далее – «Альфа-Банк») для распространения в Российской Федерации. Он не предназначен для распространения среди частных инвесторов. Несмотря на то, что приведенная в данном материале информация получена из источников, которые, по мнению Альфа-Банка, являются надежными, Альфа-Банк, его руководящие и прочие сотрудники не делают заявлений и не дают заверений ни в прямой, ни в косвенной форме, относительно своей ответственности за точность, полноту такой информации и отсутствие в данном материале каких-либо важных сведений. Любая информация и любые суждения, приведенные в данном материале, могут быть изменены без предупреждения. Альфа-Банк не дает заверений и не заявляет, что упомянутые в данном материале ценные бумаги и/или суждения предназначены для всех его получателей. Данный материал и содержащиеся в нем сведения носят исключительно информативный характер и не могут рассматриваться ни как приглашение или побуждение сделать оферту, ни как просьба купить или продать ценные бумаги или другие финансовые инструменты, или осуществить какую-либо иную инвестиционную деятельность. Альфа-Банк и связанные с ним компании, руководящие сотрудники и прочие сотрудники всех этих структур, в т.ч. лица, участвующие в подготовке и издании данного материала, могут иметь отношения с маркет-мейкерами, а иногда и выступать в качестве таковых, а также в качестве консультантов, брокеров или представителей коммерческого или инвестиционного банка в отношении ценных бумаг, финансовых инструментов или компаний, упомянутых в данном материале, либо входить в органы управления таких компаний. Ценные бумаги с номиналом в иностранной валюте подвержены колебаниям валютного курса, которые могут привести к снижению их стоимости, цены или дохода от вложений в них. Кроме того, инвесторы, вкладывающие средства в ценные бумаги типа АДР, стоимость которых изменяется в зависимости от курса иностранных валют, принимают на себя валютный риск. Инвестиции в России и в российские ценные бумаги сопряжены со значительным риском, поэтому инвесторы, прежде чем вкладывать средства в такие бумаги, должны провести собственное исследование и изучить экономические и финансовые показатели самостоятельно. Инвесторы должны обсудить со своими финансовыми консультантами риски, связанные с таким приобретением. Альфа-Банк и их дочерние компании могут публиковать данный материал в других странах. Поскольку распространение данной публикации на территории других государств может быть ограничено законом, лица, в чьем распоряжении окажется данный материал, должны быть информированы о таких ограничениях и соблюдать их. Любые случаи несоблюдения указанных ограничений могут рассматриваться как нарушение закона о ценных бумагах и других соответствующих законов, действующих в той или иной стране. **Примечание, касающееся законодательства США о ценных бумагах:** Данная публикация распространяется в США компанией Alforta Capital Markets, Inc. (далее «Alforta»), являющейся дочерней компанией Альфа-групп, постольку, поскольку это разрешено законодательством США по ценным бумагам и другими соответствующими законами и положениями. В этой связи Alforta несет ответственность за содержание данного исследования. Лица на территории США, получившие данную публикацию и желающие осуществить сделку с той или иной ценной бумагой или финансовым инструментом, анализируемым в ней, должны делать это только после уведомления об этом представителя Alforta в США. Любые случаи несоблюдения данных ограничений могут рассматриваться как нарушение законодательства США о ценных бумагах.